

全国市販酒類調査結果

平成 30 年度調査分

目次

第 1 部 品質・安全性について

- 1. 放射性物質・・・・・・・・・・・・・・・・・・ 6 P
- 2. メチルアルコール・・・・・・・・・・・・・・・・ 7 P
- 3. ソルビン酸・・・・・・・・・・・・・・・・・・ 8 P
- 4. 亜硫酸・・・・・・・・・・・・・・・・・・ 9 P
- 5. カルバミン酸エチル・・・・・・・・・・・・ 10 P
- 6. 品質・・・・・・・・・・・・・・・・・・ 11 P

第 2 部 表示・容器について

- 1. 主な表示事項・・・・・・・・・・・・・・・・ 13 P
- 2. 容器の種類・・・・・・・・・・・・・・・・ 14 P

第 3 部 成分について

- 1. 清酒（総括表）・・・・・・・・・・・・ 16 P
 - 1-1 一般酒・・・・・・・・・・・・・・・・ 17 P
 - 1-2 特定名称酒・・・・・・・・・・・・ 26 P
 - 2. 単式蒸留焼酎（総括表）・・・・・・・・ 32 P
 - 3. 果実酒（総括表）・・・・・・・・・・・・ 33 P
 - 4. 参考資料・・・・・・・・・・・・・・・・ 34 P
-

全国市販酒類調査

国税庁では、酒税の適正かつ公平な課税の実現、酒類の品質と安全性の確保及び酒類業の健全な発達に資するため、「全国市販酒類調査」を実施しています。

調査により得られた酒類の品質、安全性に関する情報や酒類の表示の状況、成分及び容器の種類に関する情報については、国税庁の施策のために活用するとともに、当該調査結果を集計・整理の上公表しています。

調査時期

平成 30 年度の調査については、平成 30 年 7 月から令和元年 6 月の間に各国税局鑑定官室において実施しました。

調査対象酒の選定方法

<国内製造酒>

全ての品目について、各国税局管内の製造者全体のおよそ 4 分の 1 に当たる数の製造者を選定し、これらの製造者が製造している商品を小売販売場から購入しました。4 年でおおむね全ての製造者が製造する全ての品目の酒類が選定されるよう、計画的に選定しています。

また、清酒、単式蒸留焼酎、果実酒、ビール及び発泡酒については、課税移出数量が全国又は各国税局管内単位若しくは都道府県単位で上位にある製造者を選定しました。

清酒に関しては、「清酒の製法品質表示基準」（平成元年国税庁告示第 8 号）に規定する吟醸酒、純米酒及び本醸造酒（以下これらを「特定名称酒」といいます。）並びに特定名称酒以外の清酒（以下「一般酒」といいます。）に区分した上で、対象を選定しています。なお、本調査においては、純米吟醸酒、純米大吟醸酒及び大吟醸酒は吟醸酒に、特別純米酒は純米酒に、特別本醸造酒は本醸造酒に含めています。

調査点数には、国税局が独自に必要と認めて買い上げたものを含みます。

<輸入酒>

輸入商品に関する統計情報等を参考に、国内に輸入され、広く流通している商品を選定し、小売販売場から購入しました。

調査の方法

<理化学分析>

原則として「国税庁所定分析法」（昭和 36 年国税庁訓令第 1 号）に従い実施しました。

放射性物質の分析は、独立行政法人酒類総合研究所と連携して行いました。

<品質>

品質評価を行う品質評価員は、国税局の鑑定官、酒造技術指導機関の職員等、酒類製造者からの独立性が確保された者から選定しました。

調査対象酒類の品目及び調査点数の内訳

品目等	国内製造酒	輸入酒	合計
清酒	1,275	0	1,275
合成清酒	7	0	7
連続式蒸留焼酎	17	2	19
単式蒸留焼酎	211	0	211
連続式・単式蒸留 焼酎混和	9	—	9
みりん	18	0	18
ビール	96	33	129
果実酒	111	96	207
甘味果実酒	23	4	27
ウイスキー	10	16	26
ブランデー	12	6	18
原料用 アルコール	2	—	2
発泡酒	41	7	48
その他の 醸造酒	47	0	47
スピリッツ	13	13	26
リキュール	237	22	259
雑酒	8	0	8
合計	2,137	199	2,336

「0」は、調査対象となるものが把握できなかったことを、「—」は調査対象外であったことを示しています。

第1部 品質・安全性について

概要

国税庁では、東日本大震災の発生以降、平成23年度より放射性物質に対する酒類の安全性確保のための施策を実施しております。平成30年度の全国市販酒類調査においても独立行政法人酒類総合研究所と連携しながら、放射性物質の分析を行いました。

また、食品衛生法上に基準値のあるメチルアルコール並びに食品添加物として使用基準のあるソルビン酸・亜硫酸の含有量について、安全性を確保する観点から調査を行いました。食品衛生法上に基準値はありませんが、国際食品規格を策定しているコーデックス委員会等で議論されているカルバミン酸エチルの含有量についても、その低減を図る観点から実態を調査しました。

品質に関しては、調査対象酒類の外観の異常、異味、異臭といった食品衛生面及び製造技術面で問題がある可能性が高い事項について評価を実施しました。

調査の結果、食品衛生法又は食品表示法上の問題がある可能性を把握した場合は、当該製造者等に対し地方公共団体（保健所等）に連絡する等の措置を講じるよう指導しています。

放射性物質（放射性セシウム）

○ 平成30年度においては、355点を分析したところ、食品衛生法上の基準値を超過したものはありませんでした。

- ・ 食品衛生法上の放射性セシウムの基準値は、100ベクレル/kgです。

表1 放射性物質（放射性セシウム）の調査

品目等	調査点数	基準値超過点数
清酒	195	0
合成清酒	1	0
連続式蒸留焼酎	4	0
単式蒸留焼酎	29	0
連続式・単式蒸留 焼酎混和	2	0
みりん	4	0
ビール	14	0
果実酒	21	0
甘味果実酒	5	0
ウイスキー	5	0
ブランデー	3	0
原料用 アルコール	2	0
発泡酒	6	0
その他の 醸造酒	10	0
スピリッツ	4	0
リキュール	46	0
雑酒	4	0
合計	355	0

(参考)

平成23年度から平成30年度までに、延べ4,871点分析したところ、食品衛生法上の基準値を超過したものはありませんでした。詳細は次のHPをご覧ください。<https://www.nta.go.jp/taxes/sake/azen/radioactivity.htm>

メチルアルコール

○ 食品衛生法上の基準値を超えるものではありませんでした。

- ・ 食品衛生法上の基準値は、1mg/mL (1,000mg/L) です。なお、製菓用の表示がある輸入酒については、5mg/mL (5,000mg/L) とされています。
- ・ メチルアルコールは、原料の皮等に含まれるペクチンが分解されることにより生成されます。
- ・ 甘藷を原料とした焼酎、赤ワイン及びぶどう以外の果実を原料とした果実酒等について、比較的多く含まれる傾向にあります。

表2 メチルアルコール含有量の調査

品目等	調査点数		問題があった 点数	平均値 (mg/L)	
	国内製造酒	輸入酒		国内製造酒	輸入酒
単式蒸留焼酎	56	0	0	258.9	-
連続式・単式蒸留 焼酎混和	2	-	0	34.5	-
果実酒	59	43	0	158.8	190.6
甘味果実酒	19	1	0	123.1	196.0
ブランデー	12	6	0	233.3	※ 218.4
スピリッツ	1	0	0	365.0	-
リキュール	10	0	0	94.3	-

※ 製菓用の表示があったものを除く。

下記のを調査対象としました。

- ・ 単式蒸留焼酎及び連続式・単式蒸留焼酎混和：甘藷を原料としたもの
- ・ 果実酒及び甘味果実酒：ぶどうを原料とし色が赤のもの並びにぶどう以外の果実又はブランデーを原料としたもの
- ・ ブランデー：全点
- ・ スピリッツ及びリキュール：単式蒸留焼酎(甘藷を原料としたもの)、果実酒、甘味果実酒又はブランデーのうち1つ又は複数を原料としたもの

ソルビン酸

○ 食品衛生法上の基準値を超えるものではありませんでした。

- ・ 食品衛生法上の基準値は、200mg/kg です。
- ・ ソルビン酸は、有害な微生物の繁殖防止や殺菌のために使用される食品添加物です。

表3 ソルビン酸含有量の調査

品目等	調査点数		問題があった 点数	平均値 (mg/kg)	
	国内製造酒	輸入酒		国内製造酒	輸入酒
果実酒	1	1	0	0.00	175.10

添加表示のあるものを調査対象としました。果実酒以外の品目等の酒類については、調査対象に該当する酒類がありませんでした。

亜硫酸

○ 食品衛生法上の基準値を超えるものではありませんでした。

- ・ 食品衛生法上の基準値は、果実酒、甘味果実酒及び雑酒で 350mg/kg、その他の酒類は 30mg/kg です。
- ・ 亜硫酸は、有害な微生物の繁殖防止や殺菌、酸化防止のために使用される食品添加物です。

表4 亜硫酸含有量の調査

品目等	調査点数		問題があった 点数	平均値 (mg/kg)	
	国内製造酒	輸入酒		国内製造酒	輸入酒
ビール	0	4	0	-	1.38
果実酒	100	78	0	73.57	61.11
甘味果実酒	23	4	0	55.93	47.18
リキュール	2	0	0	0.10	-

果実酒（ただし、発泡性を有するものは除く）、甘味果実酒及び添加表示のあるものを調査対象としました。ビール、果実酒、甘味果実酒及びリキュール以外の品目等の酒類については、調査対象に該当する酒類がありませんでした。

カルバミン酸エチル

○ 日本では基準値は定められておりませんが、高い値を示したものについては、当該製造者に対し国税局の鑑定官が低減のための技術指導等を行っています。

- ・ カルバミン酸エチルは、酒類を含む発酵食品に天然に存在する物質です。
- ・ 詳しくは、以下のHPをご覧ください。

<https://www.nta.go.jp/taxes/sake/anzen/joho/joho01.htm>

表5 カルバミン酸エチルの調査

品目等	調査点数	平均値 (mg/L)
核果蒸留酒	1	0.200
清酒	71	0.104
梅酒	30	0.167

国内製造酒のうち、下記のことを調査対象としました。

- ・ 核果蒸留酒の全点
核果蒸留酒とは、バラ科サクラ属に属する樹木の果実（梅、さくらんぼ、すもも、桃、杏等）を原料として蒸留した酒類をいいます。
- ・ 清酒の一部
- ・ 梅酒の一部
梅酒とは、梅の果実を原料としたリキュールをいいます。

品質

- 清酒において2点改善を要するものがありました。
- 当該2点に関しては、国税局の鑑定官が改善策の技術指導等を行っています。

表6 品質評価結果

品目等	調査点数	改善を要するもの
清酒	1,275	2

品質評価員の過半数により「食品衛生面又は製造技術面で問題がある可能性が高い」と指摘された酒類については、再確認の上、食品衛生面又は製造技術面の改善が必要か否かについて最終的な判断を行いました。

なお、「食品衛生面の問題」又は「製造技術面での問題」とは、法令違反には至らないものの、品質について改善が必要なものをいいます。

清酒以外の品目等の酒類については、改善を要するものではありませんでした。

第2部 表示・容器について

概要

「酒税の保全及び酒類業組合等に関する法律」（昭和28年法律第7号）により、酒類のラベル等に表示しなければならないこととされている酒類の品目等の表示事項について、全ての酒類を対象として調査しました。

また、清酒の容器の種類についても調査しました。

主な表示事項

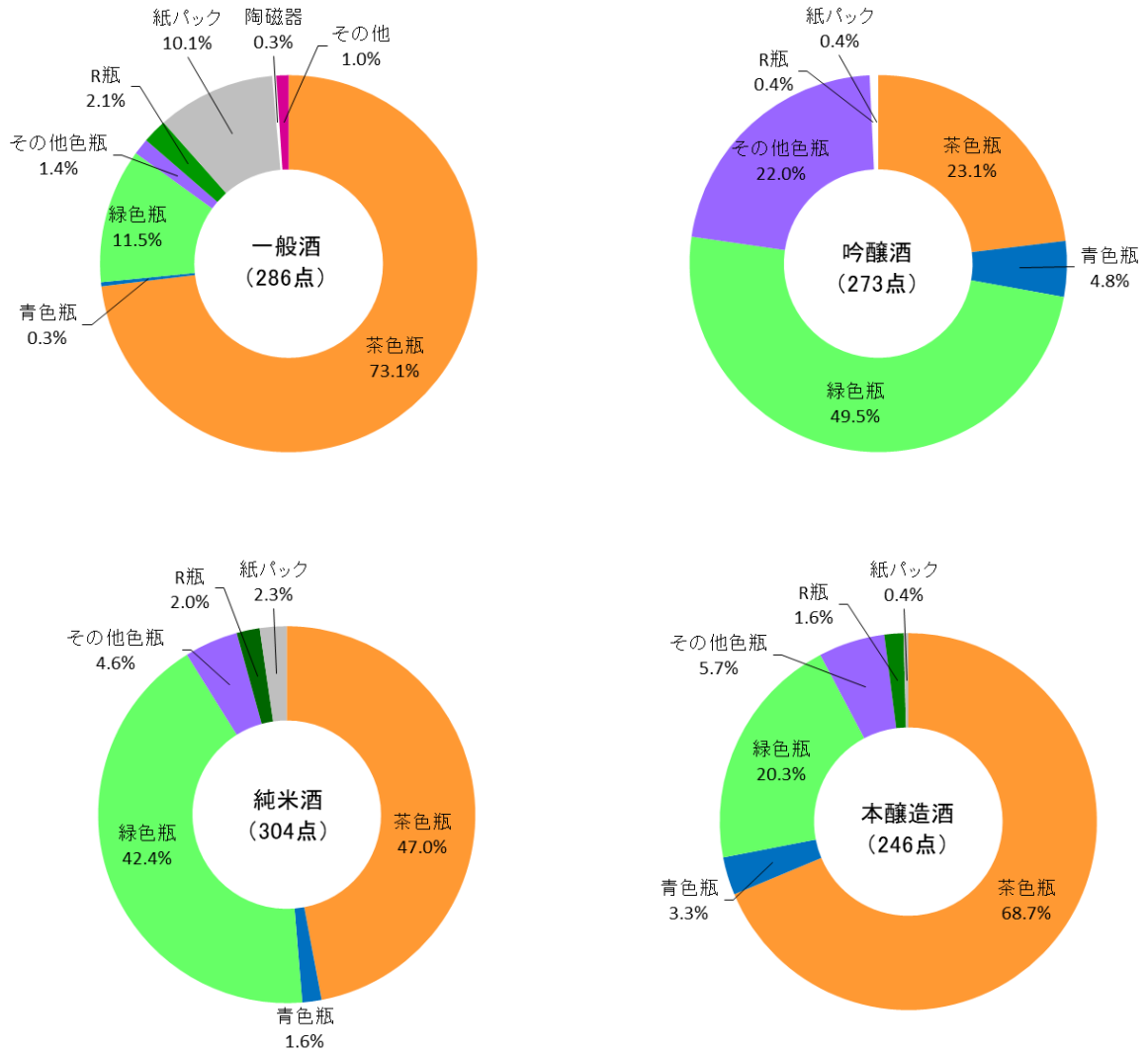
- 定められた表示事項が酒類のラベル等に適切に表示されていないものが 17 点ありました。
- 当該 17 点に関しては、国税局酒税課と連携して表示事項確認調査において活用しています。

表 7 調査対象酒における主な表示上の問題

	調査点数	適正な品目表示がない	アルコール分に関する表示がない	未成年者飲酒防止表示がない
国内製造酒	2,137	1	1	13
輸入酒	199	2	0	0

容器の種類

図1 清酒の容器の種類



清酒の瓶等について、一般酒・吟醸酒・純米酒・本醸造酒に区分して調査しました。

第3部 成分について

概要

アルコール分等、基本的性状を表す成分について分析した結果を集計しました。これら成分の平均値等は、より実態を表したものにすゝる観点から、一部の結果を除外して算出しています。

- ・ 「国税局が独自に必要と認めて買上げたもの」及び「外れ値（平均値±3σを超える結果）」は、集計から除外しました。
- ・ 平均値及び標準偏差は、「トリム平均法」（最大値及び最小値付近の結果を除外した上で集計する方法。平均値±3σを超える結果を除外。）を用いて算出した値です。
- ・ 一般酒（原材料別構成比）については、「国税局が独自に必要と認めて買上げたもの」を除外し、集計しました。

清酒（総括表）

表8 清酒の成分

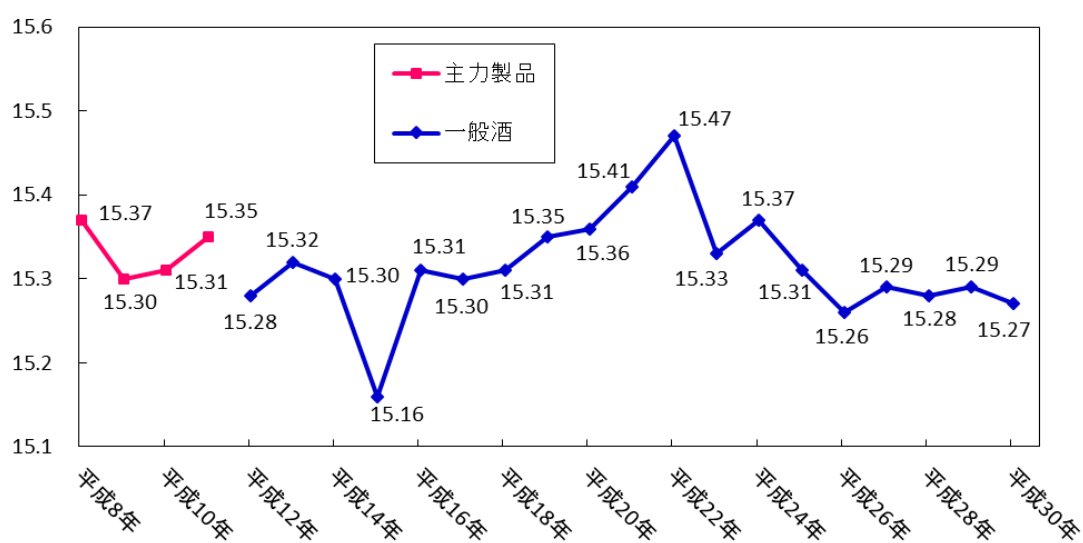
区分		一般酒	吟醸酒	純米酒	本醸造酒
点数		272	256	291	238
アルコール分	平均値	15.27	15.75	15.47	15.36
	標準偏差	0.69	0.70	0.67	0.47
日本酒度	平均値	3.7	3.2	3.9	4.6
	標準偏差	3.1	3.2	3.4	2.9
エキス分	平均値	4.51	4.72	4.52	4.38
	標準偏差	0.57	0.59	0.62	0.53
酸度	平均値	1.14	1.30	1.44	1.24
	標準偏差	0.21	0.23	0.24	0.18
アミノ酸度	平均値	1.22	1.24	1.46	1.32
	標準偏差	0.37	0.31	0.35	0.33
酢酸イソアミル (mg/L)	平均値	-	1.61	-	-
	標準偏差	-	0.78	-	-
カプロン酸エチル (mg/L)	平均値	-	2.86	-	-
	標準偏差	-	1.97	-	-
甘辛度	平均値	-0.07	-0.22	-0.44	-0.27
濃淡度	平均値	-1.05	-0.72	-0.48	-0.90

平成30年度に分析した清酒の各種分析結果の総括表です。
平成30年度以前の経年変化（全国平均値）は、次ページ以降に示します。

一般酒：アルコール分

- 一般酒のアルコール分の平均値は、平成 22 年から平成 26 年まで減少傾向にありましたが、近年はほぼ横ばいに推移しています。

図 2 一般酒のアルコール分の経年変化



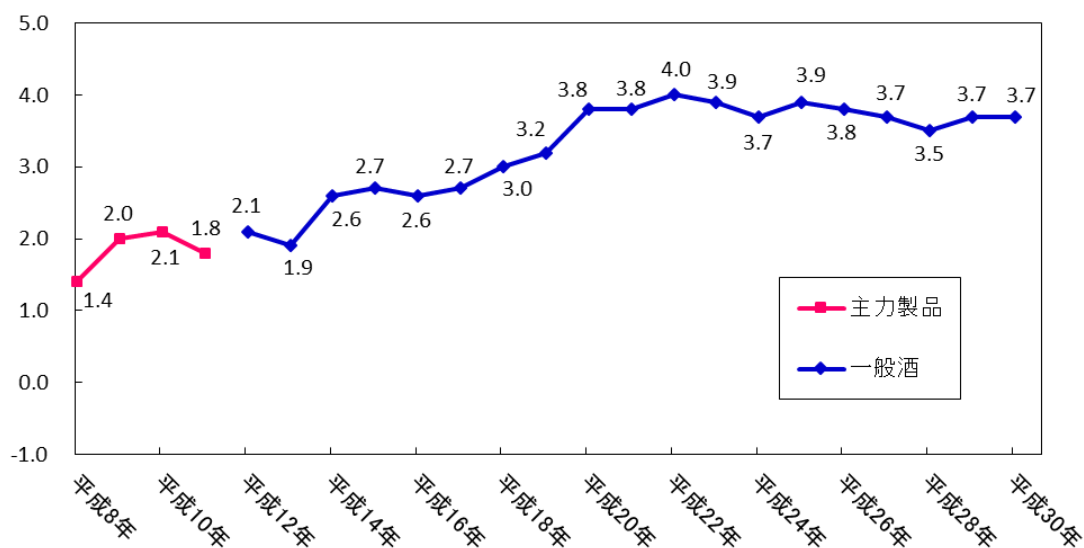
※ 図中の「主力製品」は、調査対象清酒製造者における、1.8L 詰清酒の最多販売商品です（次ページ以降同じ）。

一般酒：日本酒度

○ 平成22年まで上昇傾向にありましたが、以降はほぼ横ばいに推移しています。

- 日本酒度は、清酒の比重を換算した値です。アルコール分が高くエキス分が少ない清酒では高くなり、アルコール分が低くエキス分が多い清酒では低くなります。甘口、辛口の指標として使用されることもあります。

図3 一般酒の日本酒度の経年変化

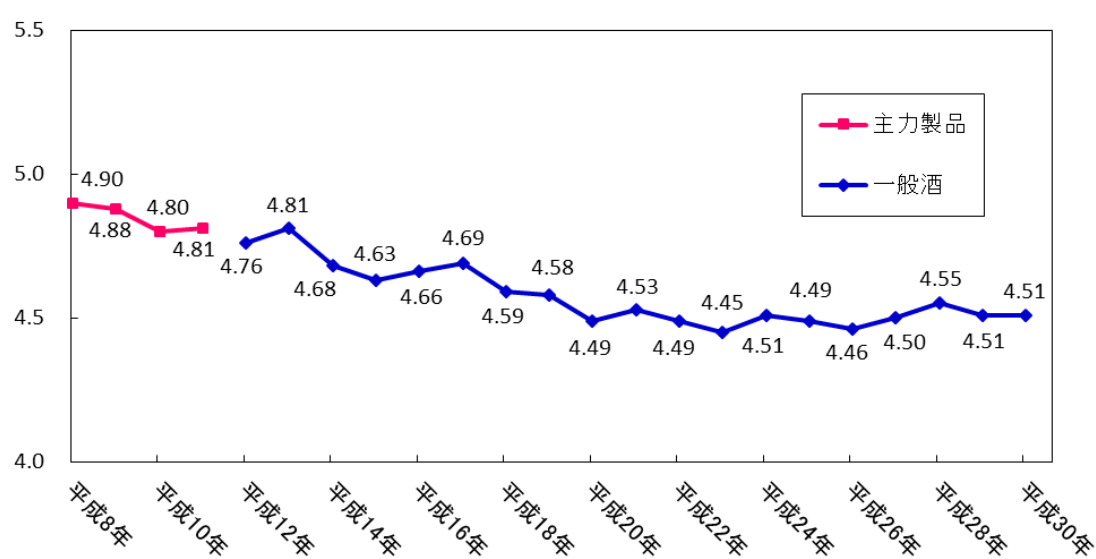


一般酒：エキス分

○ 平成20年まで低下傾向にありましたが、以降はほぼ横ばいに推移しています。

- エキス分は、酒類の容量 100 立方センチメートル中に含まれる不揮発性成分のグラム数をいいます。そのほとんどが糖分です。

図4 一般酒のエキス分の経年変化

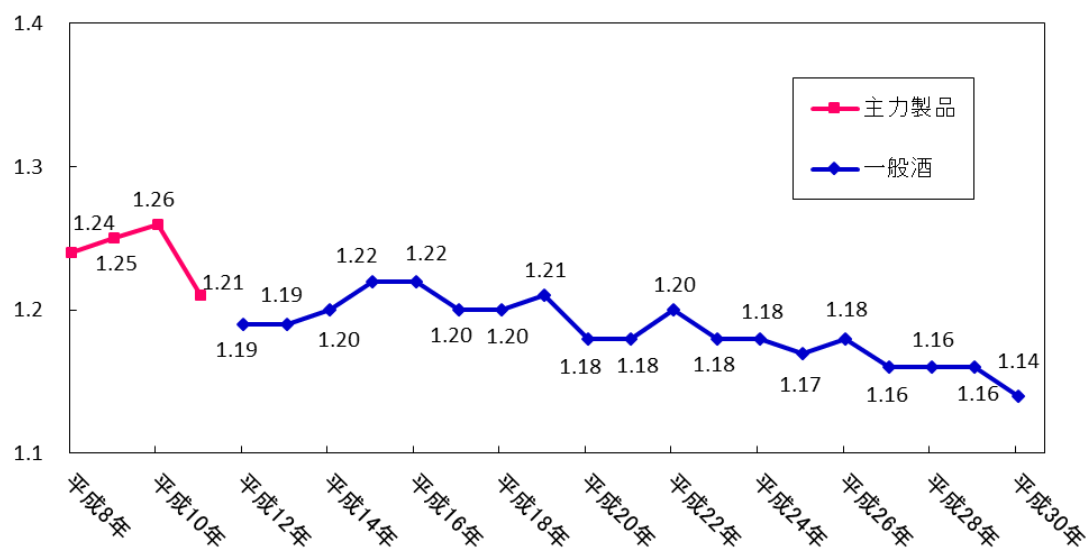


一般酒：酸度

○ 近年は、低下傾向にあります。

- 酸度は、乳酸、コハク酸、リンゴ酸などの有機酸の含有量の多少を示す指標です。味の甘辛及び濃淡に影響し、酸度が高いと清酒の味は一般的に辛く、濃く感じられます。

図5 一般酒の酸度の経年変化

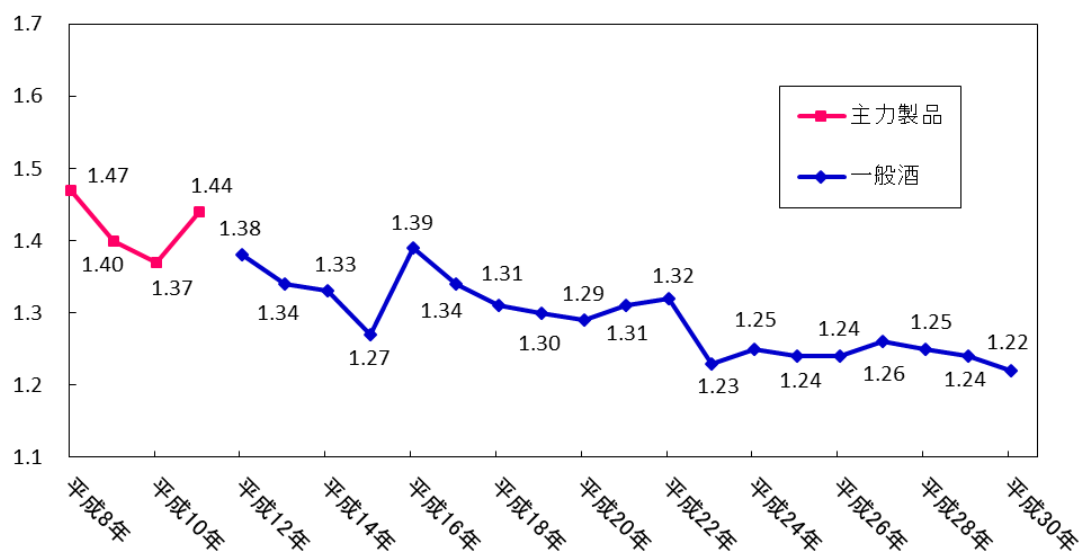


一般酒：アミノ酸度

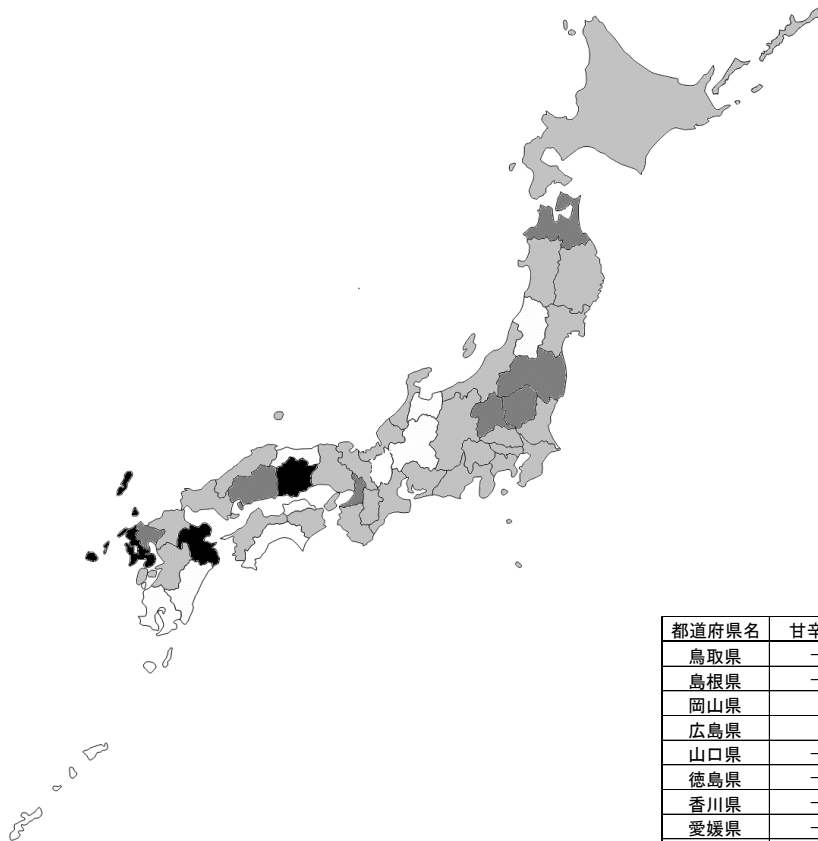
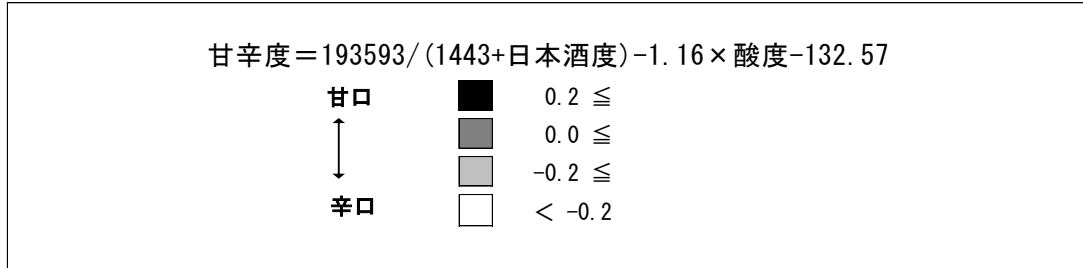
○ 近年は、ほぼ横ばいに推移しています。

- ・ アミノ酸度は、グルタミン酸などのアミノ酸の含有量の多少を示す指標です。味の濃淡に影響し、アミノ酸度が高いと清酒の味は一般的に濃く感じられます。

図6 一般酒のアミノ酸度の経年変化



一般酒：甘辛度 < 4年間（平成27～30年度）の平均値 >



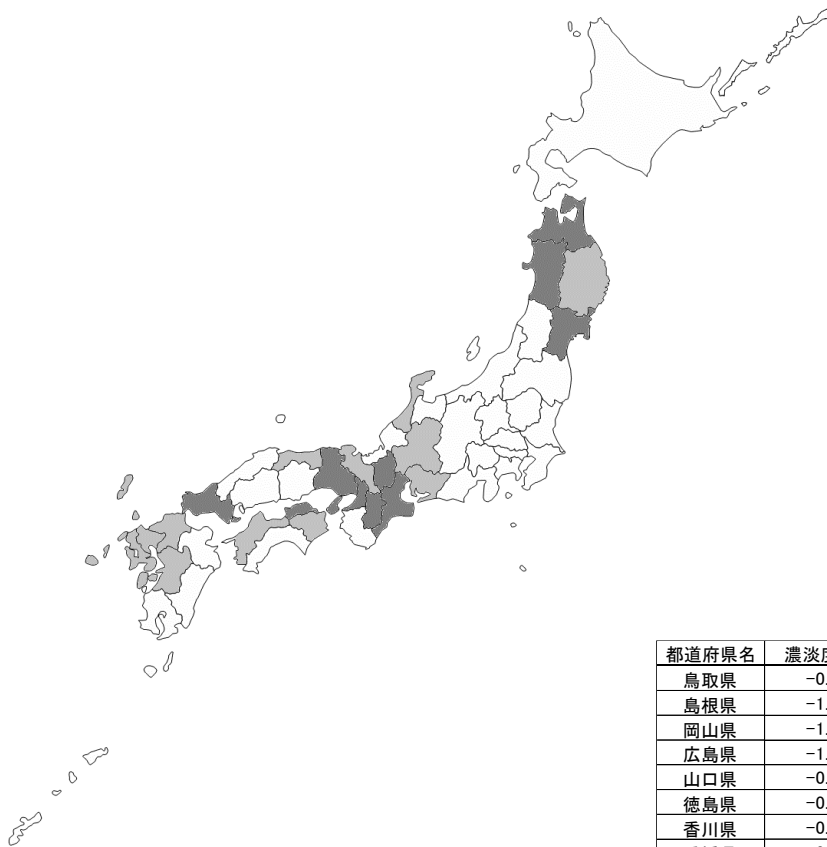
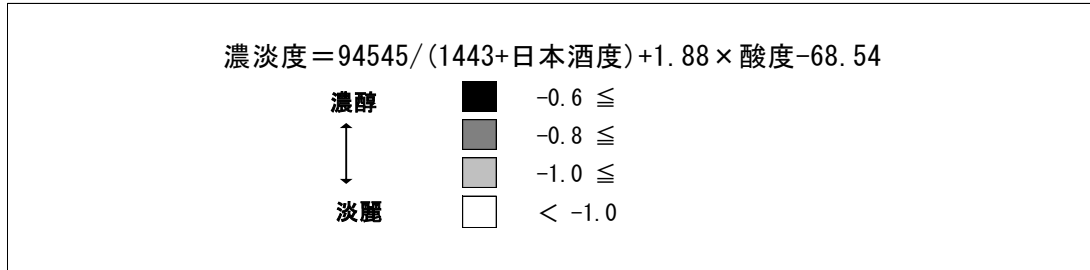
都道府県名	甘辛度
鳥取県	-0.48
島根県	-0.13
岡山県	0.22
広島県	0.18
山口県	-0.08
徳島県	-0.12
香川県	-0.22
愛媛県	-0.13
高知県	-0.49
福岡県	-0.02
佐賀県	0.19
長崎県	0.27
熊本県	-0.11
大分県	0.27
宮崎県	—
鹿児島県	—
沖縄県	—

都道府県名	甘辛度
北海道	-0.19
青森県	0.03
岩手県	-0.16
宮城県	-0.08
秋田県	-0.19
山形県	-0.21
福島県	0.04
茨城県	-0.16
栃木県	0.09
群馬県	0.01
埼玉県	-0.01
新潟県	-0.20
長野県	-0.10
千葉県	-0.11
東京都	-0.18
神奈川県	-0.05
山梨県	-0.02
富山県	-0.36
石川県	-0.17
福井県	-0.13
岐阜県	-0.27
静岡県	-0.16
愛知県	-0.13
三重県	-0.10
滋賀県	-0.31
京都府	-0.14
大阪府	0.04
兵庫県	-0.13
奈良県	-0.19
和歌山県	-0.06

(注)「宮崎県」「鹿児島県」「沖縄県」は表示していない。

- 甘辛度は、数値が高いほど甘口であり、低いほど辛口であることを示します。

一般酒：濃淡度 < 4年間（平成27～30年度）の平均値 >



都道府県名	濃淡度
鳥取県	-0.92
島根県	-1.08
岡山県	-1.15
広島県	-1.20
山口県	-0.67
徳島県	-0.88
香川県	-0.80
愛媛県	-0.99
高知県	-1.01
福岡県	-0.94
佐賀県	-0.89
長崎県	-0.86
熊本県	-0.94
大分県	-1.03
宮崎県	-
鹿児島県	-
沖縄県	-

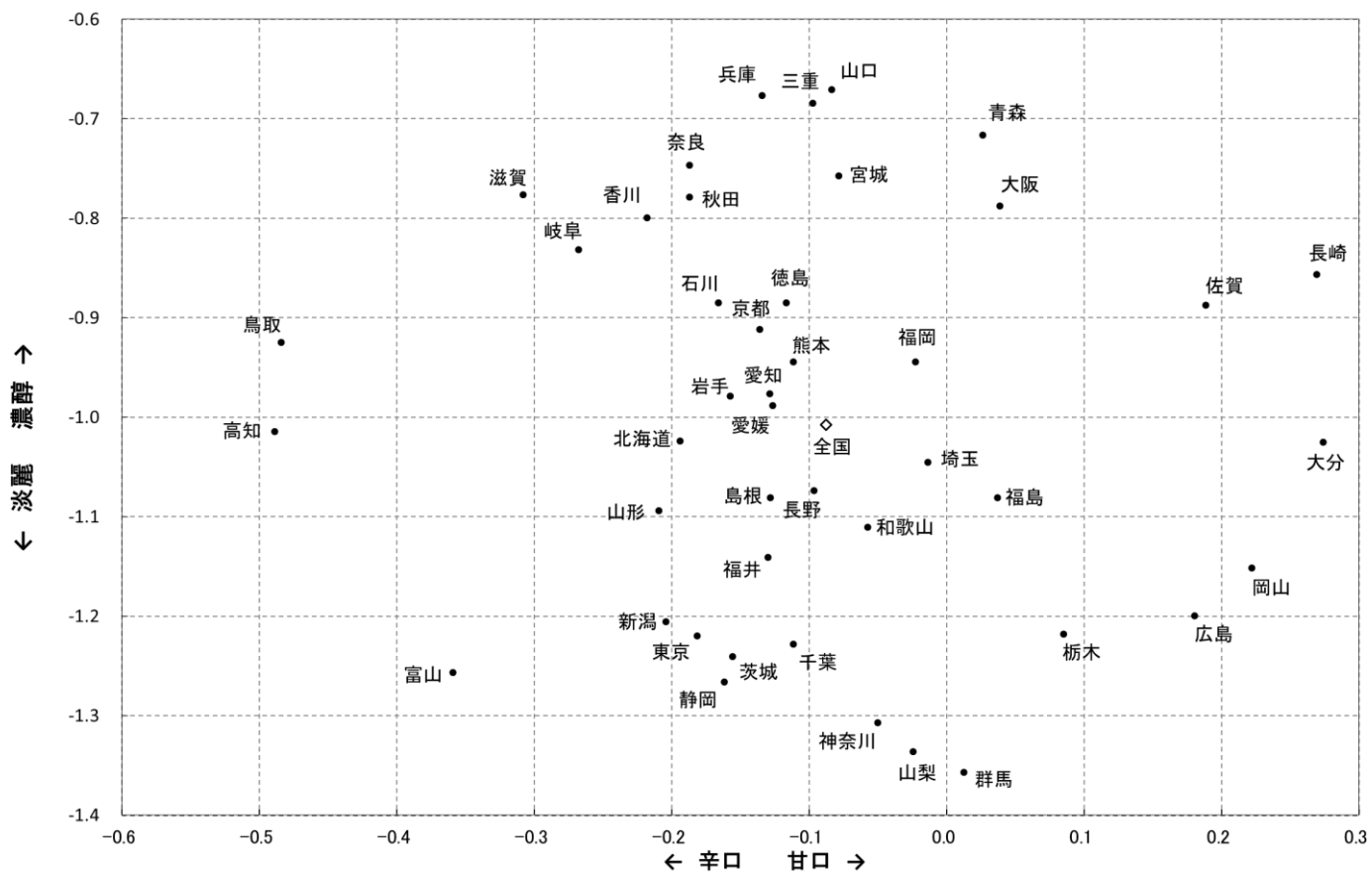
都道府県名	濃淡度
北海道	-1.02
青森県	-0.72
岩手県	-0.98
宮城県	-0.76
秋田県	-0.78
山形県	-1.09
福島県	-1.08
茨城県	-1.24
栃木県	-1.22
群馬県	-1.36
埼玉県	-1.05
新潟県	-1.21
長野県	-1.07
千葉県	-1.23
東京都	-1.22
神奈川県	-1.31
山梨県	-1.34
富山県	-1.26
石川県	-0.89
福井県	-1.14
岐阜県	-0.83
静岡県	-1.27
愛知県	-0.98
三重県	-0.68
滋賀県	-0.78
京都府	-0.91
大阪府	-0.79
兵庫県	-0.68
奈良県	-0.75
和歌山県	-1.11

(注)「宮崎県」「鹿児島県」「沖縄県」は表示していない。

- 濃淡度は、数値が高いほど濃醇であり、低いほど淡麗であることを示します。

一般酒：甘辛度・濃淡度の都道府県別分布

< 4年間（平成 27～30 年度）の平均値 >

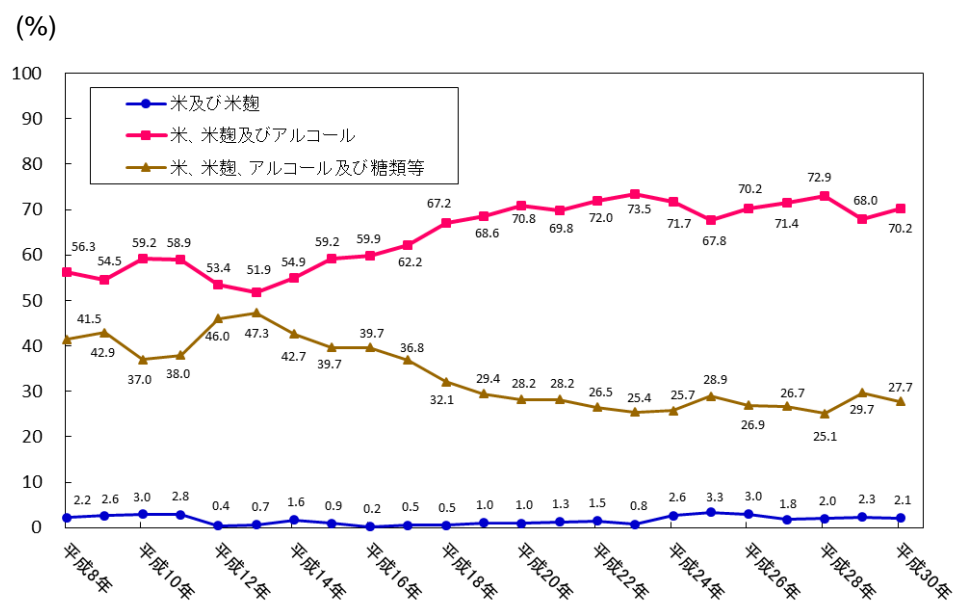


- ・ グラフの右の方が甘口、左の方が辛口であることを示します。
- ・ グラフの上の方が濃醇、下の方が淡麗であることを示します。

一般酒：原材料別構成比

○ 米、米麴及びアルコールを使用して製造された一般酒が主流となっています。

図7 一般酒の原材料別構成比の経年変化

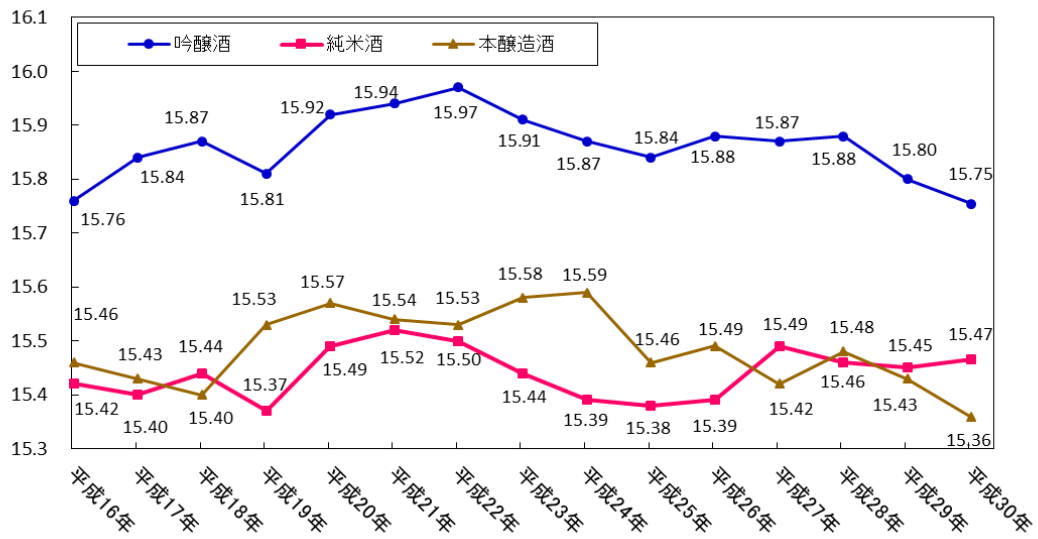


※ 国税局が独自に必要と認めて買い上げたものを除外し、集計しました。

特定名称酒：アルコール分

○ 吟醸酒について他よりも高い傾向にあります。

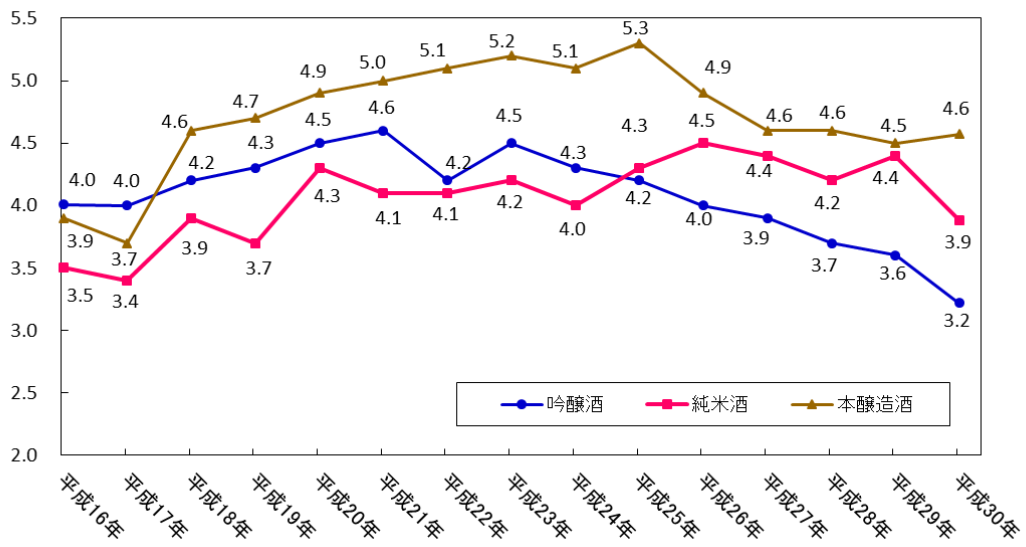
図8 特定名称酒のアルコール分の経年変化



特定名称酒：日本酒度

- 平成18年以降、本醸造酒について他よりも高い傾向にあります。
また、吟醸酒について、近年は低下傾向にあります。

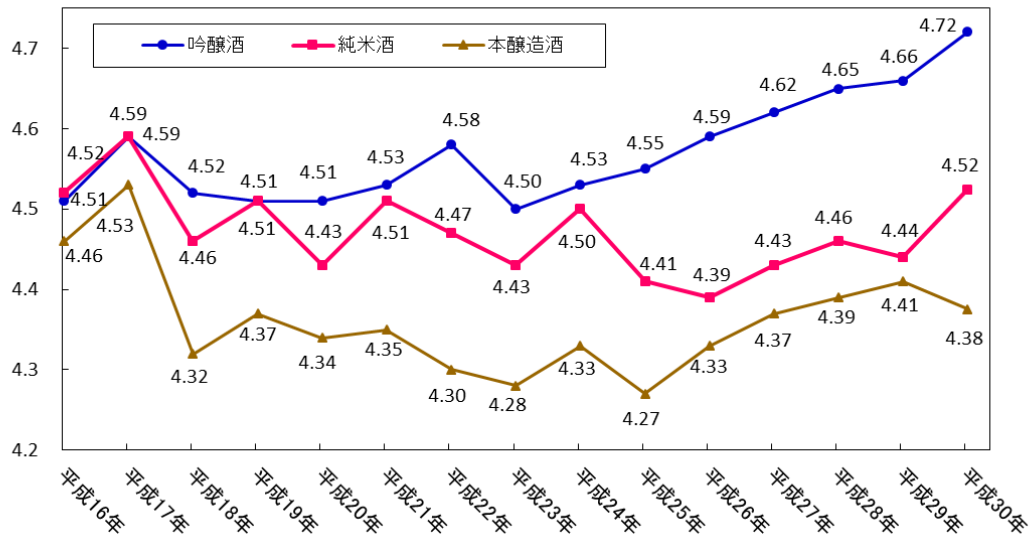
図9 特定名称酒の日本酒度の経年変化



特定名称酒：エキス分

○ 吟醸酒及び純米酒について、近年は上昇傾向にあります。

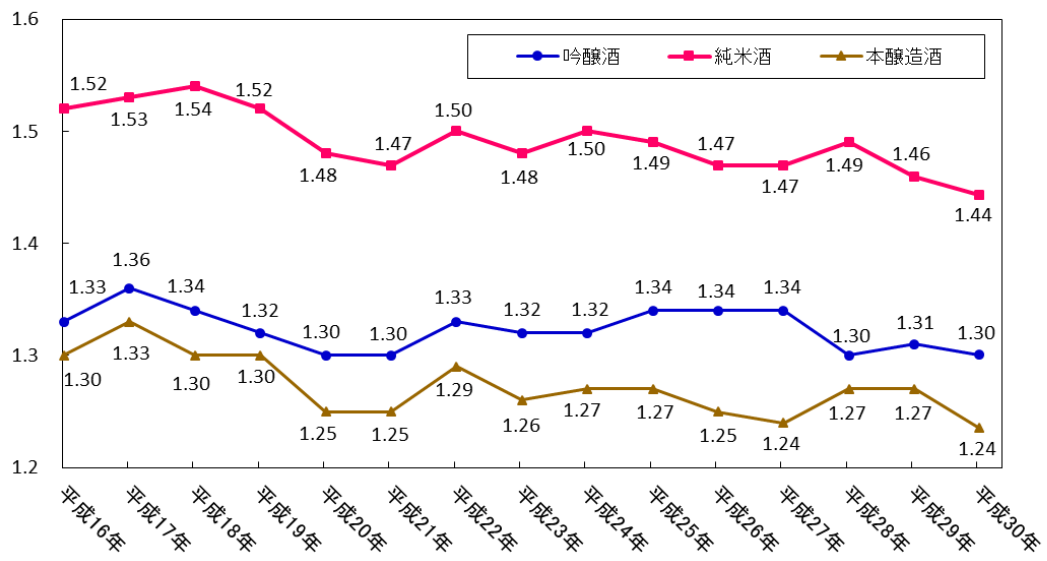
図 10 特定名称酒のエキス分の経年変化



特定名称酒：酸度

○ 純米酒において他よりも高い傾向にあります。

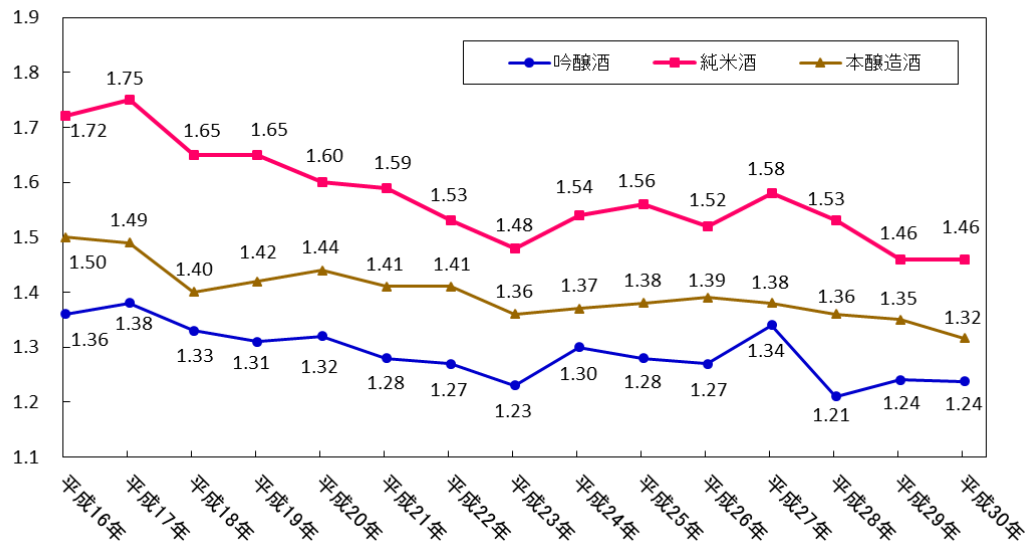
図 11 特定名称酒の酸度の経年変化



特定名称酒：アミノ酸度

○ 純米酒において他よりも高い傾向にあります。

図 12 特定名称酒のアミノ酸度の経年変化

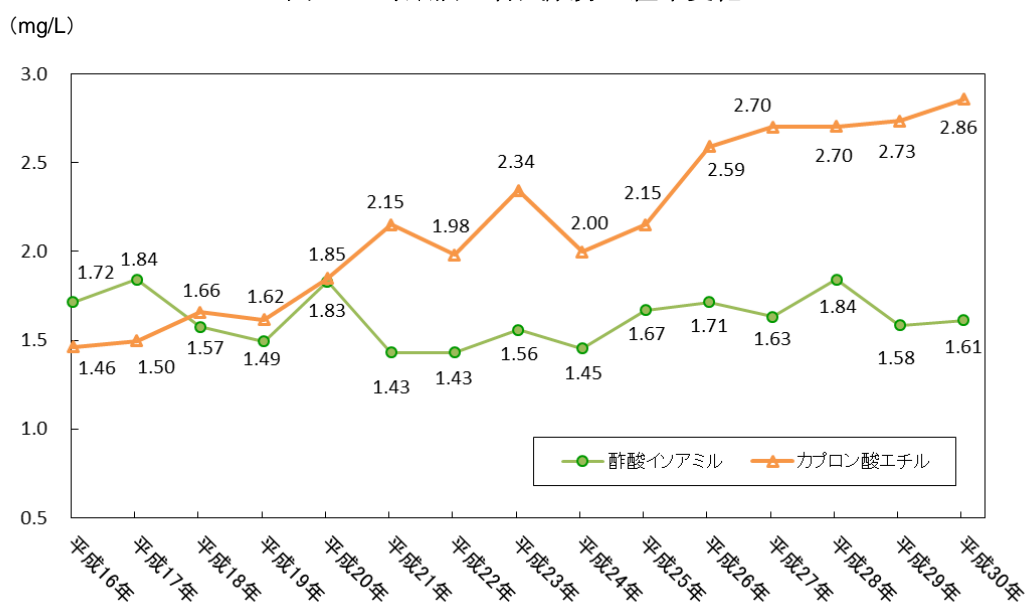


吟醸酒：香気成分

○ カプロン酸エチルについて、近年は上昇傾向にあります。

- ・ 吟醸酒は果実を連想させる芳香が特徴で、その芳香は主に酢酸イソアミル（バナナ様）とカプロン酸エチル（リンゴ様）からなります。

図 13 吟醸酒の香気成分の経年変化



単式蒸留焼酎（総括表）

- 単式蒸留焼酎のアルコール分は、泡盛及び黒糖について比較的高い値を示しました。

表9 単式蒸留焼酎の成分

区分		全体	米	泡盛	麦	甘藷	黒糖	酒粕	その他
点数		177	31	16	38	51	7	20	14
アルコール分	平均値	25.88	25.87	29.79	25.11	25.13	28.96	25.50	25.34
	標準偏差	2.46	2.05	1.72	1.13	1.68	2.55	3.97	0.25

果実酒（総括表）

○ アルコール分については輸入酒のほうが高く、エキス分については国内製造酒のほうが高い値を示しました。

表 10 果実酒（国内製造酒）の成分

区分		全体	赤	白	ロゼ	フルーツ
点数		82	36	36	3	7
アルコール分	平均値	11.43	11.81	11.97	11.50	6.73
	標準偏差	1.82	0.76	1.00	1.71	2.46
エキス分	平均値	3.24	2.93	2.63	5.87	6.81
	標準偏差	1.87	0.74	1.51	0.64	3.06
酸度	平均値	7.95	7.92	8.00	7.70	7.93
	標準偏差	1.48	1.31	1.58	1.35	2.06

表 11 果実酒（輸入酒）の成分

区分		全体	赤	白	ロゼ	フルーツ
点数		94	42	49	3	0
アルコール分	平均値	12.72	13.23	12.32	12.17	-
	標準偏差	0.90	0.71	0.83	0.76	-
エキス分	平均値	2.80	2.97	2.61	3.67	-
	標準偏差	0.83	0.52	0.94	1.69	-
酸度	平均値	7.72	7.26	8.07	8.26	-
	標準偏差	1.04	0.66	1.17	0.99	-

フルーツは、ぶどう以外の果実を原料としたものを表しています。

参考資料

- ・ 「国税局が独自に必要と認めて買い上げたもの」及び「外れ値（平均値±3σを超える結果）」は、集計から除外しました。
- ・ 平均値及び標準偏差は、「トリム平均法」（最大値及び最小値付近の結果を除外した上で集計する方法。平均値±3σを超える結果を除外。）を用いて算出した値です。

参考資料①

一般酒の成分分析等結果（平均値・都道府県別）

	点数	アルコール分	日本酒度	エキス分	酸度	アミノ酸度	甘辛度	濃淡度
全国	272	15.27	3.7	4.51	1.14	1.22	-0.07	-1.05
北海道	6	15.55	4.7	4.38	1.17	1.03	-0.20	-1.04
札幌局	6	15.55	4.7	4.38	1.17	1.03	-0.20	-1.04
青森県	3	15.23	2.6	4.70	1.23	1.07	-0.08	-0.82
岩手県	7	15.36	5.2	4.27	1.17	0.97	-0.25	-1.05
宮城県	2	14.70	-0.8	5.15	1.30	1.55	0.15	-0.54
秋田県	10	15.05	3.5	4.47	1.26	1.04	-0.20	-0.81
山形県	8	15.64	3.9	4.59	0.99	0.93	0.08	-1.34
福島県	8	15.18	3.6	4.49	1.04	0.99	0.05	-1.23
仙台局	38	15.25	3.6	4.52	1.14	1.02	-0.07	-1.04
茨城県	7	15.44	6.0	4.13	1.03	1.09	-0.16	-1.36
栃木県	7	15.40	2.5	4.77	1.16	1.13	0.02	-0.96
群馬県	3	14.87	4.6	4.20	0.97	0.93	0.05	-1.41
埼玉県	3	14.63	3.7	4.30	0.93	1.07	0.16	-1.43
新潟県	15	15.48	4.9	4.32	1.05	1.11	-0.08	-1.28
長野県	9	15.13	5.1	4.20	1.10	1.03	-0.16	-1.18
関東信越局	44	15.29	4.6	4.33	1.06	1.08	-0.07	-1.24
千葉県	6	15.35	5.0	4.32	0.97	1.10	0.01	-1.43
東京都	4	15.35	4.1	4.48	1.10	1.28	-0.06	-1.14
神奈川県	5	14.30	4.6	4.08	0.92	1.58	0.10	-1.50
山梨県	7	15.20	4.5	4.33	1.03	1.33	-0.02	-1.29
東京局	22	15.06	4.6	4.30	1.00	1.31	0.01	-1.35
富山県	5	14.92	7.5	3.70	1.04	1.18	-0.31	-1.40
石川県	6	14.93	3.4	4.47	1.25	1.47	-0.17	-0.82
福井県	5	15.30	5.9	4.10	1.14	1.38	-0.28	-1.14
金沢局	16	15.04	5.4	4.11	1.15	1.35	-0.25	-1.10
岐阜県	5	15.30	4.0	4.48	1.32	1.40	-0.31	-0.72
静岡県	5	15.52	4.6	4.40	1.02	1.44	-0.02	-1.31
愛知県	6	15.22	3.5	4.52	1.18	1.25	-0.11	-0.95
三重県	7	15.49	3.2	4.67	1.29	1.24	-0.20	-0.75
名古屋局	23	15.38	3.8	4.53	1.21	1.32	-0.16	-0.92
滋賀県	6	15.55	3.9	4.53	1.25	1.30	-0.22	-0.85
京都府	7	15.26	2.9	4.64	1.20	1.14	-0.07	-0.90
大阪府	4	16.08	0.9	5.20	1.15	0.83	0.18	-0.90
兵庫県	10	14.80	2.0	4.67	1.28	1.34	-0.08	-0.71
奈良県	5	15.40	1.6	4.90	1.16	1.50	0.09	-0.91
和歌山県	5	15.48	4.0	4.50	1.14	1.08	-0.10	-1.06
大阪局	37	15.32	2.6	4.71	1.21	1.23	-0.05	-0.86
鳥取県	5	15.30	7.0	3.96	1.18	1.38	-0.42	-1.12
島根県	5	15.38	5.4	4.26	1.04	1.50	-0.11	-1.31
岡山県	10	14.88	2.6	4.59	1.01	1.04	0.18	-1.24
広島県	6	15.03	0.9	4.93	0.92	1.03	0.44	-1.34
山口県	3	15.40	3.5	4.53	1.03	1.63	0.06	-1.24
広島局	29	15.12	3.6	4.49	1.03	1.24	0.07	-1.25
徳島県	6	15.42	2.8	4.72	1.37	1.50	-0.26	-0.58
香川県	4	15.68	6.0	4.20	1.30	1.08	-0.47	-0.85
愛媛県	6	15.77	4.7	4.47	1.23	1.17	-0.27	-0.91
高知県	5	15.14	5.9	4.06	1.20	0.96	-0.35	-1.03
高松局	21	15.50	4.7	4.39	1.28	1.20	-0.33	-0.83
福岡県	12	15.25	2.8	4.67	1.18	1.51	-0.03	-0.94
佐賀県	8	15.58	0.7	5.13	1.19	1.63	0.15	-0.82
長崎県	7	15.17	-0.9	5.30	1.34	1.49	0.11	-0.46
福岡局	27	15.33	1.2	4.97	1.22	1.54	0.06	-0.78
熊本県	5	15.22	3.3	4.58	1.22	1.30	-0.13	-0.87
大分県	4	15.28	0.9	5.03	0.98	1.03	0.37	-1.23
宮崎県・ 鹿児島県・沖縄県	0	-	-	-	-	-	-	-
熊本局・沖縄所	9	15.24	2.2	4.78	1.11	1.18	0.10	-1.03

参考資料②

吟醸酒の成分分析等結果（平均値・都道府県別）

	点数	アルコール分	日本酒度	エキス分	酸度	アミノ酸度	酢酸イソ アミル (mg/L)	カブロン酸 エチル (mg/L)	甘辛度	濃淡度
全国	256	15.75	3.2	4.72	1.30	1.24	1.61	2.86	-0.22	-0.72
北海道	6	16.05	2.2	4.97	1.15	1.17	0.82	4.42	0.05	-0.96
札幌局	6	16.05	2.2	4.97	1.15	1.17	0.82	4.42	0.05	-0.96
青森県	3	15.43	2.4	4.77	1.13	1.13	0.83	1.83	0.06	-1.00
岩手県	6	15.45	2.4	4.78	1.17	0.82	1.00	2.15	0.01	-0.94
宮城県	3	15.37	3.3	4.60	1.10	1.07	1.60	2.63	0.01	-1.10
秋田県	7	15.67	2.6	4.83	1.21	0.91	1.19	3.34	-0.06	-0.86
山形県	10	15.76	1.6	5.02	1.16	0.95	1.28	2.46	0.09	-0.91
福島県	7	15.47	1.6	4.94	1.31	1.10	1.00	2.46	-0.09	-0.62
仙台局	36	15.58	2.2	4.87	1.19	0.98	1.15	2.54	0.00	-0.87
茨城県	6	15.73	4.5	4.52	1.28	1.52	1.33	2.77	-0.31	-0.81
栃木県	6	16.00	1.8	5.03	1.42	1.40	1.88	3.18	-0.21	-0.44
群馬県	6	15.57	1.2	5.03	1.42	1.03	1.98	2.02	-0.16	-0.41
埼玉県	6	15.95	4.1	4.62	1.15	1.23	0.87	2.97	-0.12	-1.04
新潟県	5	15.50	5.6	4.24	1.24	1.26	1.74	1.16	-0.36	-0.94
長野県	9	15.76	3.1	4.72	1.22	1.34	1.30	3.10	-0.12	-0.86
関東信越局	38	15.76	3.3	4.71	1.28	1.30	1.49	2.61	-0.20	-0.75
千葉県	5	16.12	3.9	4.70	1.26	1.24	1.90	2.78	-0.23	-0.83
東京都	6	15.43	2.3	4.82	1.38	1.10	2.33	1.75	-0.23	-0.52
神奈川県	6	15.58	3.7	4.60	1.27	1.18	2.07	1.95	-0.22	-0.81
山梨県	5	16.24	2.4	5.00	1.34	1.24	1.78	2.16	-0.18	-0.61
東京局	22	15.81	3.1	4.77	1.31	1.19	2.04	2.13	-0.22	-0.69
富山県	4	15.40	6.9	3.95	1.08	1.20	1.70	1.65	-0.29	-1.31
石川県	6	15.95	3.1	4.77	1.33	1.10	2.08	1.50	-0.25	-0.65
福井県	6	15.60	2.6	4.77	1.20	1.28	1.72	2.50	-0.04	-0.88
金沢局	16	15.68	3.9	4.56	1.22	1.19	1.85	1.91	-0.18	-0.90
岐阜県	4	15.35	4.5	4.40	1.28	1.30	1.55	3.75	-0.31	-0.83
静岡県	5	15.98	4.9	4.48	1.38	1.22	2.74	1.90	-0.47	-0.65
愛知県	6	15.33	1.6	4.92	1.47	1.40	1.65	2.73	-0.25	-0.33
三重県	5	15.66	1.9	4.94	1.42	1.32	1.82	3.96	-0.23	-0.44
名古屋局	20	15.58	3.1	4.71	1.40	1.32	1.95	3.04	-0.31	-0.54
滋賀県	5	16.32	5.6	4.46	1.48	1.24	2.20	1.74	-0.64	-0.49
京都府	6	15.62	2.7	4.80	1.43	1.53	1.38	4.23	-0.32	-0.45
大阪府	5	16.08	3.3	4.76	1.42	1.28	1.62	2.02	-0.37	-0.50
兵庫県	6	15.50	1.3	5.00	1.22	1.30	1.30	3.22	0.06	-0.79
奈良県	4	15.43	1.2	4.98	1.38	1.45	1.98	1.53	-0.12	-0.49
和歌山県	5	16.06	1.4	5.12	1.38	1.18	1.96	3.32	-0.14	-0.49
大阪局	31	15.83	2.6	4.85	1.38	1.33	1.71	2.78	-0.25	-0.54
鳥取県	5	15.88	4.9	4.42	1.38	1.60	0.86	2.40	-0.46	-0.65
島根県	5	15.46	4.2	4.46	1.42	1.24	1.78	3.06	-0.44	-0.54
岡山県	6	15.73	4.0	4.57	1.22	1.28	1.27	4.53	-0.19	-0.91
広島県	7	15.71	2.8	4.80	1.36	1.20	2.07	4.24	-0.25	-0.60
山口県	7	15.66	4.3	4.50	1.30	1.17	2.01	3.30	-0.32	-0.77
広島局	30	15.69	4.0	4.56	1.33	1.28	1.65	3.58	-0.32	-0.70
徳島県	4	15.58	5.4	4.30	1.35	1.13	1.20	2.55	-0.47	-0.73
香川県	5	16.02	5.1	4.46	1.14	1.06	1.92	3.40	-0.20	-1.11
愛媛県	5	16.14	4.6	4.56	1.36	1.20	2.24	2.84	-0.42	-0.67
高知県	4	16.20	5.1	4.50	1.43	1.00	1.60	3.25	-0.54	-0.57
高松局	18	15.99	5.0	4.46	1.31	1.10	1.78	3.02	-0.40	-0.78
福岡県	13	15.64	3.9	4.56	1.22	1.35	1.95	2.85	-0.19	-0.90
佐賀県	6	16.38	3.1	4.95	1.28	1.25	1.80	3.73	-0.18	-0.75
長崎県	7	15.27	4.1	4.43	1.14	1.23	1.60	4.89	-0.11	-1.06
福岡局	26	15.71	3.8	4.62	1.22	1.30	1.82	3.60	-0.17	-0.91
熊本県	4	15.70	3.6	4.63	1.60	1.61	1.04	1.91	-0.59	-0.17
大分県	6	16.27	1.8	5.08	1.48	1.60	1.21	1.79	-0.30	-0.31
宮崎県・ 鹿児島県・沖縄県	3	16.27	1.5	5.17	1.60	1.49	1.12	5.27	-0.40	-0.08
熊本局・沖縄所	13	16.09	2.3	4.96	1.55	1.58	1.14	2.63	-0.41	-0.22

参考資料③

純米酒の成分分析等結果（平均値・都道府県別）

	点数	アルコール分	日本酒度	エキス分	酸度	アミノ酸度	甘辛度	濃淡度
全国	291	15.47	3.9	4.52	1.44	1.46	-0.44	-0.48
北海道	6	15.22	4.5	4.35	1.47	1.42	-0.52	-0.46
札幌局	6	15.22	4.5	4.35	1.47	1.42	-0.52	-0.46
青森県	5	15.40	1.3	4.98	1.52	1.46	-0.29	-0.22
岩手県	6	15.28	2.2	4.78	1.33	1.38	-0.16	-0.61
宮城県	6	15.28	4.7	4.32	1.38	1.08	-0.45	-0.63
秋田県	6	15.08	5.2	4.18	1.37	1.22	-0.48	-0.69
山形県	7	15.34	2.8	4.70	1.30	1.26	-0.18	-0.70
福島県	8	16.00	1.6	5.08	1.33	1.34	-0.09	-0.60
仙台局	38	15.43	2.9	4.69	1.36	1.29	-0.26	-0.59
茨城県	7	15.37	4.1	4.46	1.49	1.47	-0.52	-0.41
栃木県	6	15.62	3.0	4.75	1.52	1.47	-0.44	-0.30
群馬県	5	15.34	4.2	4.46	1.40	1.20	-0.42	-0.58
埼玉県	6	15.10	5.5	4.15	1.25	1.43	-0.36	-0.92
新潟県	5	15.40	3.1	4.64	1.28	1.44	-0.18	-0.75
長野県	11	15.65	2.5	4.82	1.45	1.32	-0.32	-0.40
関東信越局	40	15.45	3.6	4.58	1.41	1.39	-0.38	-0.53
千葉県	6	15.38	4.8	4.33	1.63	1.58	-0.75	-0.17
東京都	6	15.82	2.2	4.93	1.43	1.32	-0.27	-0.42
神奈川県	5	15.54	3.8	4.58	1.44	1.62	-0.43	-0.49
山梨県	4	15.63	1.9	4.93	1.33	1.25	-0.12	-0.61
東京局	21	15.59	3.3	4.68	1.47	1.45	-0.42	-0.40
富山県	5	15.58	5.2	4.28	1.28	1.20	-0.38	-0.85
石川県	5	15.64	3.7	4.56	1.64	1.66	-0.66	-0.11
福井県	6	15.53	5.2	4.30	1.38	1.53	-0.50	-0.65
金沢局	16	15.58	4.8	4.38	1.43	1.47	-0.51	-0.54
岐阜県	12	15.36	4.1	4.45	1.48	1.73	-0.50	-0.43
静岡県	12	15.55	5.6	4.24	1.29	1.51	-0.43	-0.85
愛知県	11	15.27	3.8	4.49	1.44	1.53	-0.43	-0.49
三重県	13	15.92	3.9	4.64	1.55	1.57	-0.57	-0.29
名古屋局	48	15.54	4.4	4.46	1.44	1.58	-0.49	-0.51
滋賀県	5	15.76	4.2	4.56	1.54	1.42	-0.59	-0.32
京都府	5	14.60	4.8	4.12	1.22	1.40	-0.27	-0.94
大阪府	5	15.50	4.3	4.44	1.38	1.58	-0.41	-0.62
兵庫県	7	15.03	5.4	4.14	1.37	1.44	-0.50	-0.69
奈良県	6	16.47	6.0	4.35	1.75	1.88	-1.00	0.00
和歌山県	5	15.28	3.0	4.64	1.46	1.24	-0.38	-0.41
大阪局	33	15.45	4.7	4.36	1.46	1.50	-0.54	-0.49
鳥取県	5	15.52	6.7	4.06	1.46	1.54	-0.72	-0.58
島根県	5	15.34	6.2	4.06	1.44	1.36	-0.66	-0.59
岡山県	6	15.18	4.6	4.32	1.38	1.45	-0.44	-0.63
広島県	8	15.78	4.3	4.54	1.30	1.56	-0.32	-0.77
山口県	5	15.52	4.0	4.52	1.46	1.56	-0.47	-0.46
広島局	29	15.49	5.1	4.32	1.40	1.50	-0.50	-0.62
徳島県	3	15.17	7.1	3.87	1.40	1.13	-0.69	-0.71
香川県	5	15.90	5.1	4.40	1.40	1.18	-0.51	-0.62
愛媛県	5	15.46	2.8	4.72	1.42	1.44	-0.32	-0.48
高知県	5	15.44	7.4	3.90	1.46	1.08	-0.79	-0.61
高松局	18	15.53	5.4	4.26	1.42	1.22	-0.56	-0.59
福岡県	14	15.36	3.1	4.64	1.49	1.42	-0.43	-0.36
佐賀県	7	15.51	2.0	4.90	1.60	1.43	-0.45	-0.10
長崎県	7	15.11	0.5	5.04	1.63	1.60	-0.34	0.02
福岡局	28	15.34	2.2	4.80	1.55	1.47	-0.41	-0.20
熊本県	5	15.34	2.1	4.80	1.62	1.74	-0.48	-0.07
大分県	6	15.38	2.3	4.78	1.50	1.85	-0.36	-0.30
宮崎県・ 鹿児島県・沖縄県	3	15.30	2.9	4.67	1.73	1.97	-0.69	0.11
熊本局・沖縄所	14	15.35	2.4	4.76	1.59	1.84	-0.48	-0.13

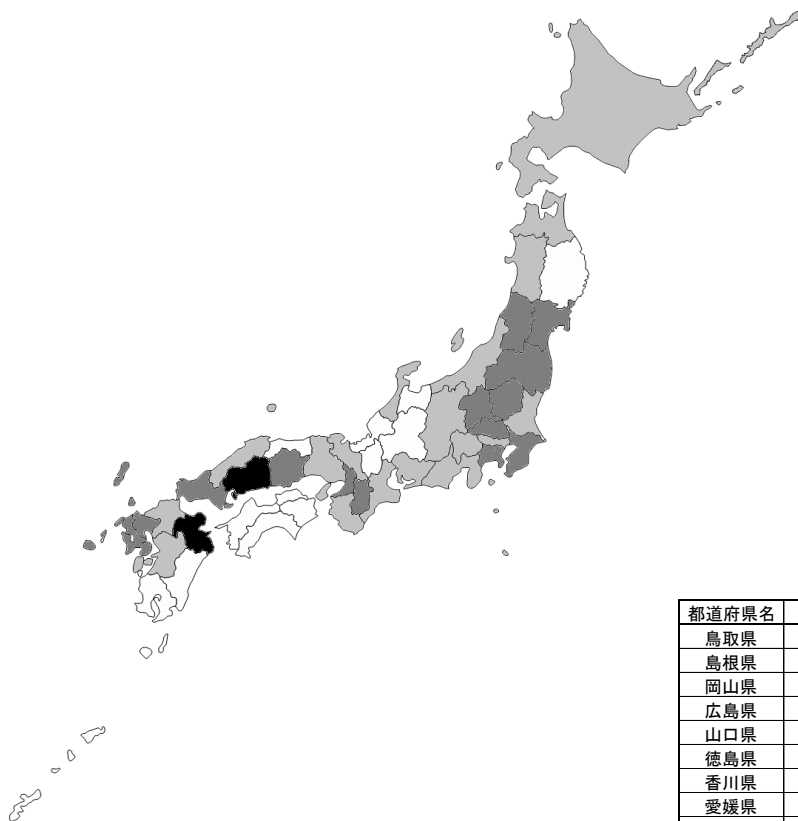
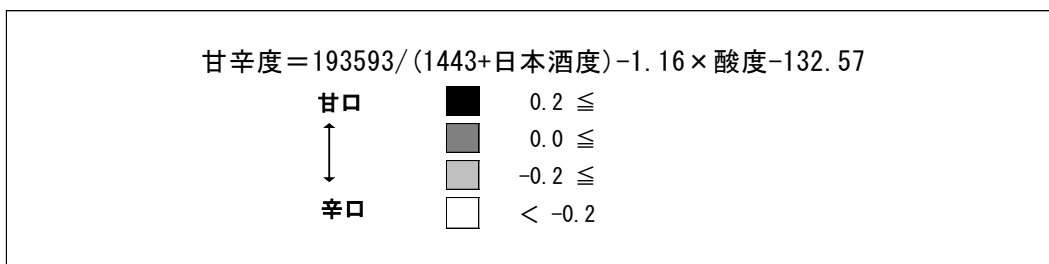
参考資料④

本醸造酒の成分分析等結果（平均値・都道府県別）

	点数	アルコール分	日本酒度	エキス分	酸度	アミノ酸度	甘辛度	濃淡度
全国	238	15.36	4.6	4.38	1.24	1.32	-0.27	-0.90
北海道	6	14.98	3.8	4.43	1.25	1.25	-0.21	-0.84
札幌局	6	14.98	3.8	4.43	1.25	1.25	-0.21	-0.84
青森県	4	15.33	4.6	4.35	1.28	1.28	-0.31	-0.83
岩手県	4	15.13	4.6	4.30	0.98	1.00	0.03	-1.40
宮城県	5	15.32	5.4	4.22	1.14	0.88	-0.23	-1.12
秋田県	6	15.37	3.8	4.53	1.25	1.15	-0.21	-0.84
山形県	7	15.46	1.9	4.89	1.14	1.10	0.09	-0.96
福島県	8	15.36	3.4	4.59	1.21	1.08	-0.13	-0.89
仙台局	34	15.34	3.7	4.52	1.17	1.08	-0.12	-0.98
茨城県	5	15.44	5.4	4.24	1.12	1.40	-0.21	-1.16
栃木県	5	15.36	2.8	4.72	1.10	1.28	0.06	-1.08
群馬県	7	15.14	2.6	4.69	1.17	1.34	-0.01	-0.93
埼玉県	6	15.25	5.1	4.27	1.20	1.27	-0.27	-0.99
新潟県	10	15.42	5.2	4.28	1.24	1.29	-0.33	-0.92
長野県	4	15.50	4.0	4.50	1.35	1.33	-0.35	-0.66
関東信越局	37	15.34	4.3	4.43	1.20	1.31	-0.19	-0.96
千葉県	6	15.45	7.1	3.93	1.23	1.25	-0.50	-1.02
東京都	5	15.42	6.1	4.12	1.16	1.18	-0.32	-1.11
神奈川県	5	15.88	5.7	4.32	1.12	1.46	-0.23	-1.17
山梨県	6	15.67	5.0	4.37	1.12	1.40	-0.16	-1.14
東京局	22	15.60	6.0	4.18	1.16	1.32	-0.31	-1.11
富山県	6	15.48	6.1	4.10	1.28	1.30	-0.47	-0.88
石川県	5	15.22	5.1	4.22	1.32	1.56	-0.42	-0.77
福井県	5	15.42	6.7	3.98	1.14	1.24	-0.35	-1.18
金沢局	16	15.38	6.0	4.10	1.25	1.36	-0.41	-0.94
岐阜県	4	15.10	1.9	4.80	1.25	1.33	-0.03	-0.75
静岡県	5	15.34	5.2	4.24	1.08	1.28	-0.15	-1.23
愛知県	5	14.84	6.3	3.94	1.26	1.54	-0.45	-0.93
三重県	5	15.50	2.5	4.80	1.34	1.56	-0.19	-0.61
名古屋局	19	15.20	4.1	4.43	1.23	1.43	-0.22	-0.89
滋賀県	4	15.10	3.7	4.48	1.25	1.18	-0.20	-0.84
京都府	4	15.55	3.9	4.58	1.33	1.25	-0.30	-0.70
大阪府	5	15.64	3.7	4.62	1.22	1.32	-0.17	-0.89
兵庫県	7	15.43	4.7	4.39	1.33	1.40	-0.38	-0.73
奈良県	5	15.26	6.1	4.06	1.30	1.66	-0.48	-0.85
和歌山県	4	15.73	4.7	4.45	1.48	1.33	-0.55	-0.46
大阪局	29	15.45	4.5	4.42	1.31	1.37	-0.35	-0.75
鳥取県	3	15.27	4.6	4.33	1.43	1.70	-0.50	-0.53
島根県	4	15.25	4.0	4.43	1.18	1.13	-0.15	-0.99
岡山県	5	15.38	1.9	4.88	1.22	1.10	0.00	-0.81
広島県	8	15.28	5.3	4.24	1.21	1.21	-0.30	-0.98
山口県	5	15.42	5.0	4.30	1.34	1.54	-0.43	-0.73
広島局	25	15.32	4.3	4.42	1.26	1.30	-0.27	-0.84
徳島県	5	15.38	5.1	4.30	1.32	1.24	-0.41	-0.77
香川県	3	15.73	5.1	4.37	1.33	1.07	-0.43	-0.75
愛媛県	5	15.06	5.8	4.08	1.20	1.34	-0.34	-1.03
高知県	5	15.26	6.8	3.96	1.32	0.94	-0.57	-0.84
高松局	18	15.32	5.8	4.16	1.29	1.16	-0.44	-0.86
福岡県	10	15.37	3.9	4.50	1.29	1.45	-0.26	-0.77
佐賀県	5	15.64	5.0	4.38	1.32	1.60	-0.41	-0.77
長崎県	4	15.28	5.0	4.33	1.20	1.28	-0.26	-0.99
福岡局	19	15.42	4.4	4.43	1.28	1.45	-0.30	-0.81
熊本県	5	14.82	4.0	4.32	1.18	1.55	-0.15	-0.98
大分県	6	15.57	3.0	4.72	1.32	1.85	-0.22	-0.68
宮崎県・ 鹿児島県・沖縄県	2	15.35	7.4	3.90	1.25	1.53	-0.54	-1.00
熊本局・沖縄所	13	15.25	4.1	4.44	1.25	1.68	-0.24	-0.85

参考資料⑤

一般酒：甘辛度 <平成30年度（単年度）>



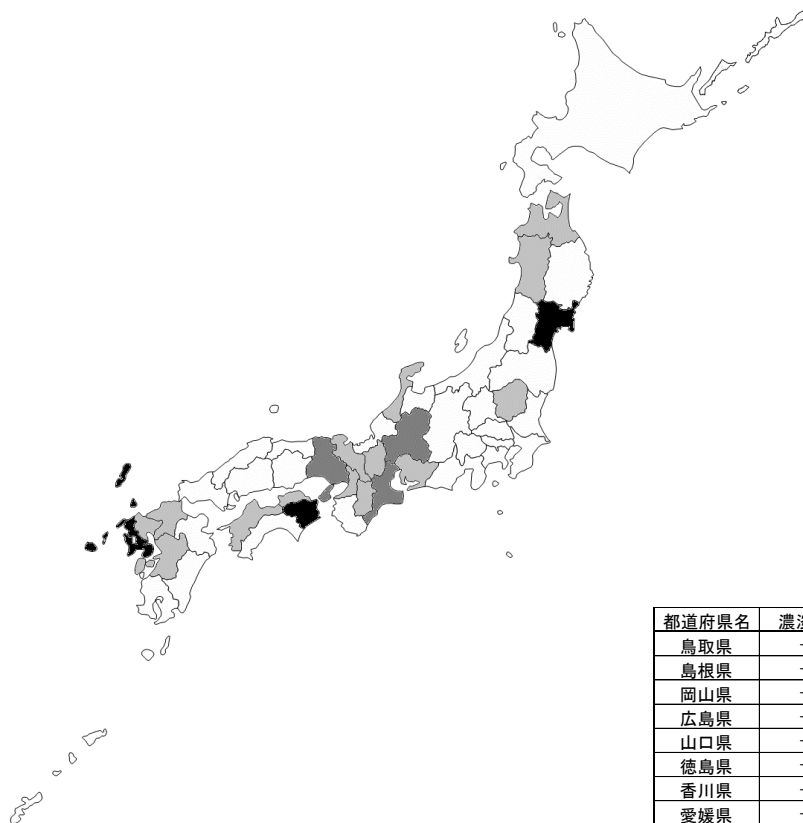
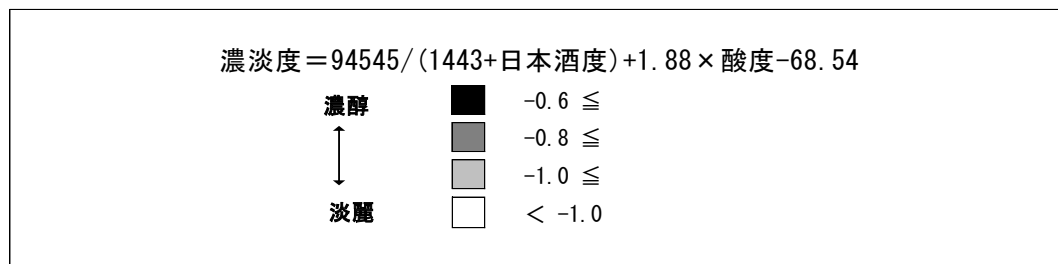
都道府県名	甘辛度
鳥取県	-0.42
島根県	-0.11
岡山県	0.18
広島県	0.44
山口県	0.06
徳島県	-0.26
香川県	-0.47
愛媛県	-0.27
高知県	-0.35
福岡県	-0.03
佐賀県	0.15
長崎県	0.11
熊本県	-0.13
大分県	0.37
宮崎県	—
鹿児島県	—
沖縄県	—

都道府県名	甘辛度
北海道	-0.20
青森県	-0.08
岩手県	-0.25
宮城県	0.15
秋田県	-0.20
山形県	0.08
福島県	0.05
茨城県	-0.16
栃木県	0.02
群馬県	0.05
埼玉県	0.16
新潟県	-0.08
長野県	-0.16
千葉県	0.01
東京都	-0.06
神奈川県	0.10
山梨県	-0.02
富山県	-0.31
石川県	-0.17
福井県	-0.28
岐阜県	-0.31
静岡県	-0.02
愛知県	-0.11
三重県	-0.20
滋賀県	-0.22
京都府	-0.07
大阪府	0.18
兵庫県	-0.08
奈良県	0.09
和歌山県	-0.10

(注)「宮崎県」「鹿児島県」「沖縄県」は表示していない。

参考資料⑥

一般酒：濃淡度 <平成30年度（単年度）>



都道府県名	濃淡度
北海道	-1.04
青森県	-0.82
岩手県	-1.05
宮城県	-0.54
秋田県	-0.81
山形県	-1.34
福島県	-1.23
茨城県	-1.36
栃木県	-0.96
群馬県	-1.41
埼玉県	-1.43
新潟県	-1.28
長野県	-1.18
千葉県	-1.43
東京都	-1.14
神奈川県	-1.50
山梨県	-1.29
富山県	-1.40
石川県	-0.82
福井県	-1.14
岐阜県	-0.72
静岡県	-1.31
愛知県	-0.95
三重県	-0.75
滋賀県	-0.85
京都府	-0.90
大阪府	-0.90
兵庫県	-0.71
奈良県	-0.91
和歌山県	-1.06

都道府県名	濃淡度
鳥取県	-1.12
島根県	-1.31
岡山県	-1.24
広島県	-1.34
山口県	-1.24
徳島県	-0.58
香川県	-0.85
愛媛県	-0.91
高知県	-1.03
福岡県	-0.94
佐賀県	-0.82
長崎県	-0.46
熊本県	-0.87
大分県	-1.23
宮崎県	-
鹿児島県	-
沖縄県	-

(注)「宮崎県」「鹿児島県」「沖縄県」は表示していない。

参考資料⑦

一般酒：甘辛度・濃淡度の都道府県別分布

<平成30年度（単年度）>

